



Samen spelen & ontwikkelen

Dichtbij



Ontwikkelen



Deskundig





Inhoud

1	Welkom bij onze kinderopvang!	4
2	Dagindeling	8
3	Groepen & begeleiding	10
4	Praktische informatie	12
5	Communicatie, ouderportaal & ouderbetrokkenheid	14
6	Gezondheid, veiligheid en veilig & lekker slapen	18



Dichtbij ondersteunt kinderen en ouders in het avontuur van spelenderwijs opgroeien. Samen spelen met leeftijdsgenootjes en zelf doen, ervaren en ontdekken staan centraal in ons pedagogisch handelen. Door plezier te maken en van elkaar te leren, zien wij kinderen groeien en voldoende zelfvertrouwen krijgen om de wereld te ontdekken.



Welkom bij onze kinderopvang

1

Een goede start bij het kinderdagverblijf: wennen

Komt je kind voor het eerst of wisselt het van groep? Dat is natuurlijk even wennen, voor je kind en voor jou. Daarom start onze opvang altijd met een wenperiode waarin je kind in alle rust kan wennen aan de nieuwe omgeving en er extra aandacht en tijd is voor hem/haar en voor jou.

De wenperiode start vanaf de contractdatum. Bij voorkeur bouwen we het aantal uren op, gebaseerd op het dagritme van je kind en van de groep. Als we merken dat je kind erg veel moeite heeft met wennen, is het belangrijk dat je je kind kunt komen ophalen.

Je kind moet de eerste periode waarschijnlijk wennen aan de nieuwe prikkels om hem of haar heen. Thuis is het meestal rustiger dan op een kinderdagverblijf en niet ieder kind reageert hetzelfde op de nieuwe omgeving. Ook voor jou kan het wennen zijn om je kind aan ons toe te vertrouwen. Daarom mag je altijd bellen en houden wij je goed op de hoogte.



Inbegrepen bij de opvang:

luiers, flesvoeding tot 1 jaar
(Nutrilon 1, 2 of 3 of Hero
Nutrasense Classic
1 + 2), fruit, lunch
en tussendoortjes



Voordat je kind komt wennen, heb je een gesprek met de mentor van je kind. De mentor is een pedagogisch professional van de groep die de ontwikkeling van je kind met je bespreekt en jouw vaste aanspreekpunt is.

Wat neem je (met naam erop) mee naar de kinderopvang?

- Fles (tot 1 jaar)
- Reservekleding
- Speen, knuffel of doekje als je kind hiermee slaapt
- Speciale voeding of speciale luiers (bijv. bij allergieën)
- Geef je borstvoeding? Dan kun je afgekolfde moedermelk meenemen met daarop de naam van je kind en kolfdatum. Vraag ons wat de mogelijkheden zijn op de locatie. Neem altijd extra voeding mee.
- Wil je na de start op de opvang meer weten over onze werkwijze? Kijk dan in het pedagogisch werkplan van de locatie in het ouderportaal.



Heeft je kind nog niet eerder uit de fles gedronken? Oefen hier dan vooraf mee. Laat ook iemand anders de fles geven.

Dagindeling

2

Een programma met een vaste dagindeling, rituelen en zoveel mogelijk dezelfde pedagogisch professionals en groepsgenootjes, zorgt voor herkenbaarheid, voorspelbaarheid en daarmee een veilig gevoel voor je kind.

Ontwikkelingsgericht

Ons uitgangspunt is dat je kind zich in zijn of haar eigen tempo ontwikkelt. Het stimuleren van de ontwikkeling doen we door uitdagende activiteiten en materialen aan te bieden. Zo wordt je kind geprikkeld om te ontdekken en al spelend te leren.

Verskillende activiteiten

Op maat bieden we gerichte, goed ondersteunde en begeleide (spel)activiteiten aan. De afwisselende activiteiten passen bij de leeftijd, interesse, belevingswereld en ontwikkeling en nodigen uit tot spelen, verkennen, ontdekken en uitproberen. Het aanbod kent een balans tussen veiligheid en uitdaging.

Binnenkomen



Groente & fruit eten



Lunchen



Buiten spelen



Kring

Algemene dagindeling

Onderstaande globale dagindeling geldt voor de wat oudere kinderen. Bij de baby's houden wij hun eigen slaap-, speel- en voedingsschema aan.

Ochtend

- **Ontvangst kinderen en ouders:** je brengt je kind voor 09.00 uur en vertelt ons of er bijzonderheden zijn.
- **Tussendoortje:** halverwege de ochtend gaan we met z'n allen aan tafel om wat te drinken en te eten. We nemen dan alle tijd om samen te praten, te zingen en een boekje voor te lezen.
- **Activiteit en vrij spel:** we doen een activiteit en er is ruimte voor vrij spel (binnen of buiten) De kinderen kiezen zelf met wie en met welk speelgoed ze spelen.
- **Lunch:** we gaan aan tafel om brood te eten.

Middag

- **Rusten:** na de lunch doen de meeste kinderen een middagslaapje of ze rusten even. De oudere kinderen gaan spelen of doen mee met een rustige activiteit.
- **Tussendoortje:** we gaan aan tafel voor een gezond tussendoortje en wat te drinken. Hierna spelen de kinderen weer (binnen of buiten) en bieden we een activiteit aan.
- **Ophalen kinderen:** we nemen de tijd voor een overdracht.

(voor)Lezen



Rust moment
naar bed



Spelletjes



Naar huis



Groepen & begeleiding

3

Je kind wordt opgevangen in een vaste groep, de stamgroep. Tijdens vakanties, activiteiten of op rustige dagen kunnen we groepen samenvoegen als ouders hiermee instemmen.

Op het kinderdagverblijf werken we, waar mogelijk, met deze stamgroepen:

- 0 - 2,5 jaar
- 2 - 4 jaar of
- 0 - 4 jaar



Vast gezicht

Ons streven is dat jouw kind altijd een vast gezicht ziet op de groep. Dit betekent 2 vaste gezichten voor kinderen tot 1 jaar en 3 vaste gezichten voor kinderen vanaf 1 tot 4 jaar. Als een vaste medewerker ziek is, verlof heeft of op vakantie is, mag een andere beroepskracht worden ingezet.

Volgen ontwikkeling

Je bent als ouder vast nieuwsgierig hoe jouw kind zich ontwikkelt op het kinderdagverblijf. Om dit in kaart te brengen vult de mentor van je kind een 'kindvolgsysteem' in en bespreekt de observaties 1x per jaar met jou.



Overdracht

Door verschillende activiteiten aan te bieden bereiden we jouw kind voor op de volgende groep en op de basisschool. Als je kind 4 wordt, overleggen we met jou over de overdracht tussen ons en school en eventueel de BSO. Zo zorgen we samen voor een soepele overgang.



Wil je gebruikmaken van BSO als je kind naar school gaat?

Schrijf je kind hiervoor apart in. Dan kan al vanaf 2 jaar.



Praktische informatie

4

Openingstijden

Het kinderdagverblijf is open van 07.30 uur tot 18.00 uur. We hanteren vaste breng- en haaltijden om de rust op de groep zo min mogelijk te verstoren. Daarom vragen we je jouw kind vóór 9.00 uur te brengen, ophalen mag vanaf 16.30 uur. Ben je wegens omstandigheden een keer later of eerder? Laat het ons weten via het ouderportaal zodat we hiermee rekening kunnen houden. Ook als iemand anders je kind ophaalt.

Wanneer is het kinderdagverblijf gesloten?

- 1 januari
- 1^e en 2^e Paasdag
- 27 april Koningsdag
- 5 mei **2025**
- Hemelvaartsdag
- 1^e en 2^e Pinksterdag
- 1^e en 2^e Kerstdag en tussen Kerst en Oud & Nieuw

Voor de opvangdagen die vallen op een algemeen erkende feestdag en de dagen waarop de locaties eerder sluiten, krijg je geen service-uren of (financiële) restitutie.



**Komt
jouw kind
niet naar het
kinderdagverblijf?**

Meld hem/haar dan minimaal 4 dagen voor de opvangdag af via het ouderportaal. De service-uren kun je dan, afhankelijk van beschikbaarheid, op een later moment inzetten. Deze uren hebben een geldigheid van zes maanden. Bij afmelden tot 24 uur voor de start van de opvangdag, kun je een ruildag aanvragen. In het ouderportaal vind je de spelregels voor service-uren, ruilservice en extra dagen.





Wij vinden het fijn als kinderen én ouders zich bij ons thuis voelen. Daarom vinden wij het belangrijk om je te betrekken bij de opvang. Op deze manier krijg je de kans je kind in volledig vertrouwen over te dragen aan een van onze pedagogisch professionals. Door elkaar wederzijds te ondersteunen, te betrekken en ons pedagogisch handelen zoveel mogelijk af te stemmen, creëren wij een fijne sfeer waar je kind zich optimaal kan ontwikkelen.

Communicatie, het ouderportaal & ouderbetrokkenheid

5

Ouderportaal: de Konnect OuderApp

Een deel van de dagelijkse overdracht verloopt via de Konnect OuderApp. Onze medewerkers proberen hierin, als de tijd dat toelaat, leuke foto's van je kind te plaatsen en te zorgen voor een geschreven tekst in het digitale schriftje. Zo krijg je als ouder een goed beeld hoe de dag van je kind is geweest. Voor baby's tot 1 jaar houden wij hierin ook alle voedingen, slaapjes en verschoonmomenten bij. Ook lees je in de OuderApp belangrijk nieuws.



Waarvoor gebruik je de OuderApp?

- informatie over je kind delen met de medewerkers
- om alles van je kind en de groep te volgen
- doorgeven dat je kind niet komt
- aanvragen extra dagen of ruildag
- toestemmingen instellen, bijvoorbeeld of je kind op de foto mag
- jouw gegevens wijzigen, bijv. je e-mailadres en noodnummers
- vragen stellen aan de pedagogisch professional
- nieuws lezen
- de naam opzoeken van de mentor van je kind
- onze werkwijze opzoeken in het pedagogisch werkplan

Download de OuderApp

De OuderApp is te downloaden in de Google Play Store (voor Android) en in de App Store (voor iOS). Als je de app hebt geïnstalleerd, kun je inloggen met de gegevens, die je per e-mail hebt ontvangen.



Klanttevredenheid via VerbeterMeter

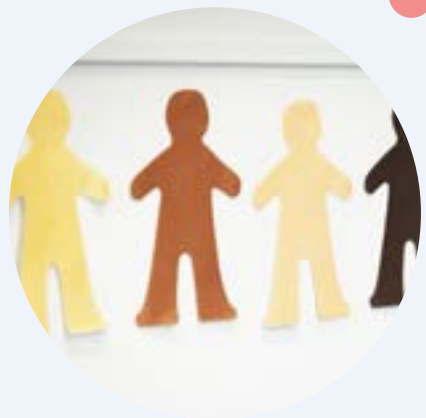
Wij vinden de kwaliteit van onze opvang heel belangrijk. Daarom willen wij graag weten wat jouw wensen zijn en hoe tevreden je bent over de opvang. Om dit te meten doet VerbeterMeter doorlopend tevredenheidsonderzoek voor ons. Doorlopend klinkt alsof je heel vaak een vragenlijst moet invullen. Dat is niet zo. Je krijgt een vragenlijst bij deze 'natuurlijke' stappen:

1. Eén week na de start van je kind op de opvang.
2. Als je kind 3 maanden op de kinderopvang zit.
3. Eén jaar na de start en vervolgens jaarlijks. De uitkomsten van deze jaarlijkse enquête koppelen we terug aan ouders.
4. Als de opvang stopt.

Help je ons de opvang te verbeteren? Geef jouw mening door de vragenlijst in te vullen die VerbeterMeter je mailt.

Oudercommissie

Op onze opvanglocaties worden ouders vertegenwoordigd door een oudercommissie, waarmee zij inspraak hebben in ons beleid.





Oudercommissies zijn een waardevol klankbord voor onze organisatie. Ze geven ons gevraagd en ongevraagd advies op het gebied van kwaliteit en pedagogisch beleid.

Dit helpt om onze opvang zo goed mogelijk aan te sluiten op de behoefte van kinderen en ouders. Het streven is een Centrale Oudercommissie te vormen, waarin van elke opvanglocatie een lid van de oudercommissie is vertegenwoordigd. De oudercommissies zijn per e-mail bereikbaar. Dit mailadres staat op een poster die op de groep hangt. Heb je zelf interesse om lid te worden van de oudercommissie? Geef dit dan aan bij de clustermanager.



Wij zorgen dat de opvang een veilige en gezonde plek is. Bij jonge kinderen is slapen essentieel voor de ontwikkeling en daarom niet weg te denken uit het dagritme. De slaapplek is veilig, schoon en vertrouwd zodat je kind lekker kan slapen.



Gezondheid, **veiligheid & veilig** **en** lekker slapen

6

Veiligheid- en gezondheidsbeleid* in het kort:

- Al onze **pedagogisch professionals** zijn gediplomeerd (ook kinder-EHBO).
- We hebben **werkinstructies** voor het inzetten van de achterwacht.
- We werken volgens de **meldcode** huiselijk geweld en kindermishandeling.
- Om de **veiligheid** van je kind te kunnen waarborgen, hanteren wij het **vierogenprincipe**. Dit betekent dat er altijd iemand mee kan kijken of luisteren. De ruimten zijn zoveel mogelijk met elkaar verbonden en in de slaapruidtes zijn babyfoons.
- De **inrichting** van onze ruimten voldoet aan **wettelijke normen en eisen**. Voor de kinderen is het een goede mix om veilig, maar wel uitdagend te kunnen spelen.



* op te vragen bij onze afdeling Pedagogiek en kwaliteit
(pedagogiek@dichtbijkinderopvang.nl)

Veilig en lekker slapen

Bij baby's en jonge kinderen is er een aantal risico's bij het slapen. In ons beleid veilig en lekker slapen staat hoe we risico's zoveel mogelijk beperken.



Hierin kun je lezen dat:

- We je kind **alleen op de rug** te slapen leggen omdat dit de veiligste slaaphouding is.
- We je kind **alleen inbakeren** als jij dat vraagt en nadat je toestemming hebt van een deskundige. Voor het inbakeren gebruiken we alleen de speciale inbakerdoek van Pacco die je zelf meeneemt.
- We zorgen dat je kind het **niet te warm of te koud** krijgt.
- We **verschillende soorten slaapplekken** hebben aansluitend op de behoefte van je kind.
- We zo vaak als mogelijk bij je slapende kind **kijken**, zeker bij jonge baby's.

- We kijken naar de **slaapbehoefte** van je kind.
- We vinden het belangrijk dat elk kind voldoende tot rust komt.

Het geven van medicijnen

Het geven van medicijnen aan je kind doe je bij voorkeur zelf.

Als dit niet mogelijk is, kan het op de kinderopvang.

Wil je hierbij rekening houden met deze regels:

- Je kind heeft het **medicijn eerder thuis gekregen**.
- Je geeft ons toestemming voor het **toedienen van medicijnen via het toestemmingsformulier** in het ouderportaal.
- Het medicijn zit in de **verpakking met originele bijsluiter** en sticker met de dosering.
- Wij kunnen **weigeren medicijnen toe te dienen** als wij hiertoe niet in staat zijn of als er sprake is van een medische handeling.



Als je kind ziek wordt

Als je kind zich ziek voelt en niet met het normale dagprogramma kan meedoen, bellen wij je om te vragen of je je kind ophaalt. De pedagogisch professional beslist of je zieke kind op de opvang kan blijven. Het belang van je kind staat hierbij voorop, maar we houden ook rekening met de andere kinderen en groepsmedewerkers.



Elk kind verdient een gezonde start!

Een gezonde leefstijl aanleren op jonge leeftijd is een goede voorbereiding op een gezonde leefstijl als volwassene. Omdat je kind vaak meerdere dagen bij ons is, **voelen wij ons medeverantwoordelijk voor het leggen van de basis voor een gezonde leefstijl.**

Hiermee bedoelen we gezonde voeding, bewegen, een veilig klimaat en een uitdagende en veilige speelleeromgeving.

Gezonde voeding

Bij gezond opgroeien hoort gezonde voeding, daarom bieden we gezonde en gevarieerde voeding aan. Ons voedingsbeleid is gebaseerd op de richtlijnen van het Voedingscentrum. We bieden voornamelijk producten uit de Schijf van Vijf aan. Dit betekent dat wij gevarieerd eten met weinig suiker en vet. Als je wilt trakteren, kun je het best overleggen met de medewerkers van de groep over de soort traktatie.





Meer weten?

Neem gerust contact met ons op.

Vragen over plaatsing of je contract?

Klantcontact

📞 0347 - 36 66 65

✉ kindplanning@dichtbijkinderopvang.nl

Vragen over facturen of betalingsproblemen?

Financiën

📞 0347 - 36 66 68

✉ facturen@dichtbijkinderopvang.nl



Snel inloggen in de Konnect Ouderapp: scan deze QR code

